

# Holmebos PÆDAGOGISKE LÆREPLAN



## For 2021-2022.

Distrikt Syd

29-06-2021



I dette skriv vil I kunne læse vores overordnede værdibegreber og pædagogiske grundlag i Holmebo. Hver enkelt stue udarbejder løbende SMTTE-modeller over tiltag og evalueringer på samme. Disse kan læses på Aula under den enkelte stue.

Udarbejdet af: Personalet i Holmebo.

Revideres: Løbende i år 2021-2022 af personalet i Holmebo

# Indhold

Det fælles pædagogiske grundlag.....	3
Det fælles tværgående mål.....	3
Vi arbejder med et fysisk, psykisk og æstetisk børnemiljø.....	6
Vi samarbejder med forældrene om børns læring.....	8
Vi samarbejder med lokalmiljøet om stimulerende pædagogiske læringsmiljøer for børnene.....	9
Vi arbejder med læringsmiljøer, der tager højde for børn i udsatte positioner.....	11
Vi arbejder ud fra, at legen er grundlæggende i læringsmiljøerne, og at legen har en værdi i sig selv.....	13
Vi arbejder med pædagogiske læringsmiljøer gennem hele dagen.....	14
Hvad er vores (det pædagogiske personales) forudsætninger for at arbejde med læringsmiljøer?..	15



## Læreplanstemaer i Holmebo

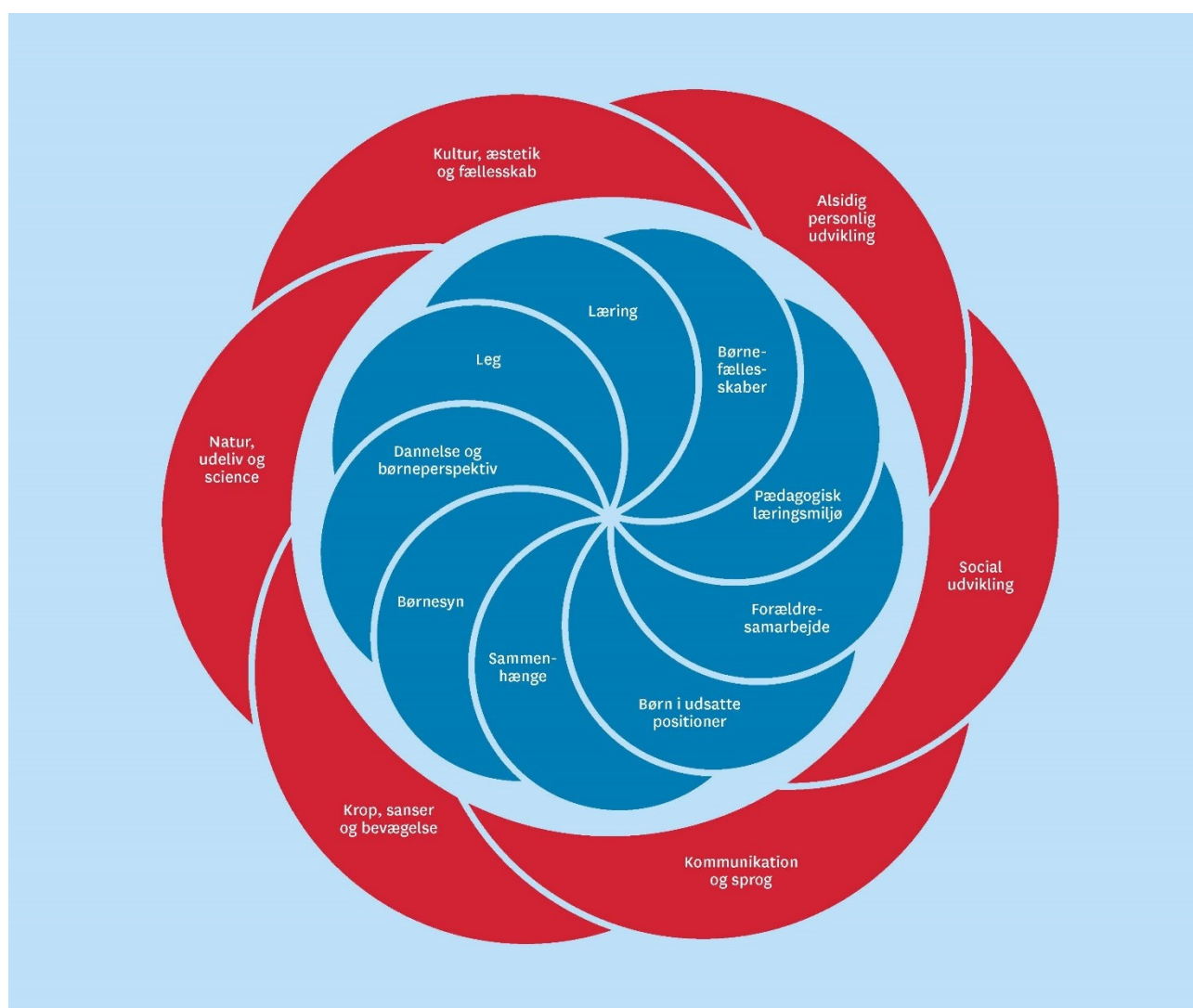
Alsidig personlig udvikling.....	16
Sociale udvikling.....	18
Kommunikation og sprog.....	18
Natur, science og ude liv.....	19
Krop, sanser og bevægelse .....	20
<u>Kultur, æstetik og fællesskab.....</u>	<u>21</u>

## Det fælles pædagogiske grundlag

[Link til 'Den styrkede pædagogiske læreplan - Rammer og indhold' side 12-27](#)

## De 6 læreplanstemaer

[Link til 'Den styrkede pædagogiske læreplan - Rammer og indhold' side 32-46](#)



## Når vi læser vores fælles pædagogiske grundlag, giver det os anledning til følgende pædagogiske refleksioner?

I Holmebo arbejder vi ud fra et holistisk børne- og menneskesyn, hvor vi har en ressource orienteret tilgang og en indstilling til, at "alle besidder ressourcer, vi skal blot finde dem og fokusere på dem".

At leve op til at lave læringsmiljøer med afsæt i det fælles pædagogiske lovgrundlag, samt indeholdende vores grundsyn, kræver at vi løbende har blik for, hvordan praksis kan rammesættes, organiseres og tilrettelægges og lave løbende didaktiske overvejelser så børnene får de bedste betingelser for at lære og udvikle sig.

I det daglige tager vi afsæt i tre arenaer som indeholder læring på forskellige niveauer og i forskellige rammer for barnet, og som i høj grad understøttes af det sammenhængende arbejde med læreplans temaerne.

- Den voksen initierede aktivitet
- Den børne initierede aktivitet
- De daglige rutiner

Dannelse sker i en kulturel læring (Lev Vygotsky), hvor børn lærer af børn, og børn lærer af voksne. Her lærer de hvad de skal grine af, hvad de skal være bange for, hvad de skal give sig i kast med, hvad de skal undgå mv.

Barnets erfaringer i samspil med andre børn som voksne og barnets følelsesmæssige og - sociale udvikling finder vi ganske interessant, og vi har mange erfaringer på hvordan tryghed og samspil er væsentligt at tænke ind i etablering af læringsmiljøer, for at understøtte trivsel, overskud og mod til at lære.

Endvidere er vi opmærksomme på at kvaliteten af læring for det enkelte barn i høj grad er afhængig af børnenes egen indflydelse på læringsmiljøet, inddragelse af deres perspektiver og deltagelses muligheder, herunder ligger hensynet til børnenes forskellige forudsætninger.

" [Læringsmiljøer understøtter og drager omsorg for alle børns dannelse, læring og trivsel og udvikling i fællesskab, hvor alle børn er betydningsfulde](#)"

Vi ved også at vi som voksne i høj grad skal kunne evne at se, følge og beskrive det enkelte barn opmærksomt hver eneste dag, for at kunne tilbyde optimale læringsmiljøer igennem hele dagen, for alle børn. Dette kræver viden om kommunikation, sociale interaktions metoder og forståelse for samspillet betydning, - viden vi løbende tilegner os igennem samarbejdspartnere, kurser og oplæg.



Holmebo er en integreret institution og har i alt ca. 110 børn fordelt på vuggestue og børnehave.

Vi arbejder med aldersopdelte grupper igennem hele huset. Herved finder vi de bedste rammer for at kunne se og give nærvær til de enkelte børn ud fra de behov de nu har udviklingsmæssigt. Dermed er ikke sagt at børnene ikke har mulighed for spejle sig i ældre og/ eller yngre børn, - for vi leger meget blandet også, - men denne struktur er et didaktisk tilvalg, hvor vi oplever at kunne arbejde mere nærværende på barnets udviklingsmæssige niveau, samt understøtte at barnet bevarer et flow i sin udvikling (Hans Henrik Knoop)

#### **Vores hus indeholder:**

Én "spædbørns stue"- Pingvinerne hvor husets 10 yngste børn, og deres tilhørende 3 voksne er.

To "mellem vuggestuer" som hedder Skildpadder og Krabber, De har 12 børn på hver stue samt 3 voksne.

Én "vugge- have" som hedder Blæksprutterne, som er en overgangsgruppe imellem vuggestue og børnehave. Her er 17 børn og tilknyttet 5 fuldtidsstillinger

Én "4 års gruppe" som er Muslingerne her er 3 voksne tilknyttet 20 børn

Én "storbørnsgruppe", som er husets ældste børn. Denne gruppe er en "udegruppe" og "bor" på vores legeplads årets 350 dage. Her er tilknyttet 4 voksne til 27 børn.

Én såkaldt basisgruppe med 6 børn som har omfattende udviklingsforstyrrelser og multiple funktionsnedsættelser. Her er tilknyttet 6 voksne.

Ydermere har alle stuer inklusion af børn med særlige behov, det afspejles i personalenormeringen, antallet af støttevoksne fra PPR og det tværfaglige samarbejde samt generelt i den pædagogiske praksis.

## Vi arbejder med et fysisk, psykisk og æstetisk børnemiljø

- Hvad er børnegruppens udfordringer og ressourcer?
- Hvad skal børnenes perspektiv bidrage til i hverdagen?
- Hvad skal børnenes vurdering/oplevelse af deres fysiske, psykiske og æstetiske børnemiljø bidrage til i dagtilbuddet?
- Når vi inddrager børnenes perspektiv og deres vurderinger af børnemiljøet, hvilke tegn kan vi så se hos børnene?
- Hvilke refleksioner giver dette anledning til i forhold til aldersgruppen 0-2 år og 3-6 år?

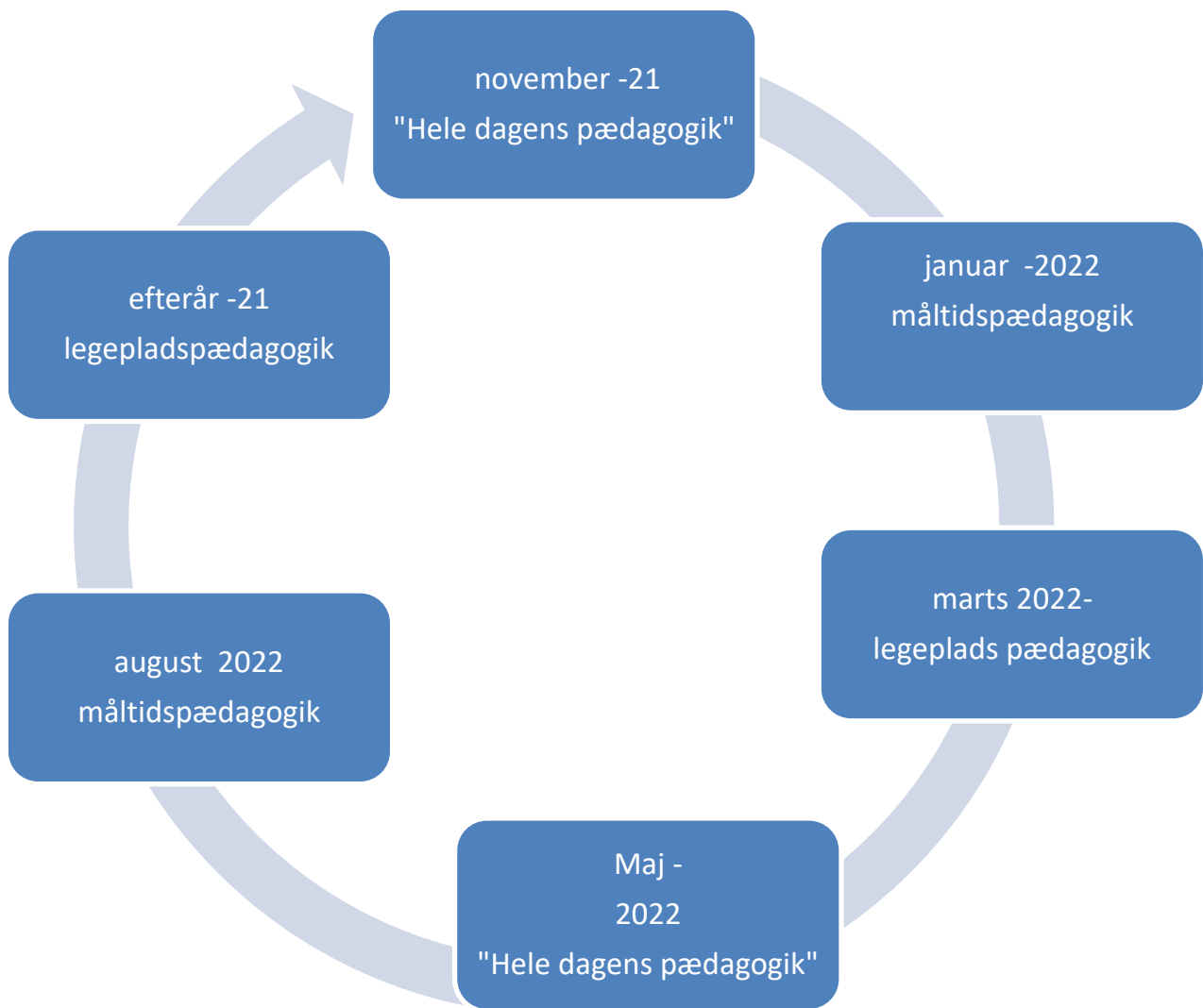
Den pædagogisk teoretiker John Dewey sagde:

*"Måske er den største af alle pædagogiske fejltagelser i forestillingen om, at man ikke lærer andet end den bestemte ting, man er i færd med at lære om på et bestemt tidspunkt."*

Derfor er børnenes stemme og at få børneperspektivet inddraget i planlægning og evaluering af vores aktiviteter og hverdag enormt givende for vores praksis. Det er børnenes fortællinger fra deres perspektiv der er det **reelle** spejl for hvilken læring der er i det aktuelle læringsmiljø. Vi samler børnenes "stemmer" som både kan have form af udtalte ord, fysisk ageren, trivsel og respons i kommunikation og interaktion. Dette gøres bla. ved at vi filmer, tager billeder og ved børn som kan sætte ord på giver deres fortællinger af oplevelser og praksis.

Vi arbejder systematisk med Marte Meo, -bevidninger og tilbagemeldinger – Vi har vores faste Marte Meo terapeut Deena – som systematisk arbejder med udvalgte hverdagsrutine miljøer, som hver enkelt stue gerne vil blive skarpere i. -Her vælges at arbejde med at givent Marte Meo-element som får fokus for en periode, og der filmes og gives tilbagemeldinger til brug for udvikling af praksis i og omkring det aktuelle læringsmiljø.

Holmebo arbejder med aldersopdelte grupper, vi oplever, at det på mange måder giver god mening, da man her kan indrette læringsmiljøer målrettet den enkelte aldersgruppe, samt at skabe et læringsmiljø, hvor det enkelte barn bliver mødt i sine aldersbetingede behov og – udfordringer. Endvidere er det miljøer, som er virksomme for vores børn med særlige udfordringer. Vi oplever, at vi i høj grad ser det enkelte barns styrker komme til udtryk i disse rammer, og vi arbejder systematisk og fokuseret med handleplaner for at understøtte det enkelte barns udvikling.



Hver enkelt gruppe laver derfor sin egen praksisnære pædagogiske læreplan omkring læreplanstemaerne samt handleplaner for læringsmiljøer lokalt på stuen.

Endvidere arbejder vi efter et fast årshjul, (se billede ovenfor) vores erfaring fra de 2 foregående år er at det har fungeret godt, systematisk at "stoppe op" og kigge på praksis med opsamling af feedback fra børne og forældrene. Årshjulet er inspireret af Søren Smidt og Suzanne Kroghs bog om læringsmiljøer i dagtilbud: "**Pædagogiske rutiner i dagtilbud**"...

Vi ser med denne praksis, at vi bedre kan følge børnenes spor, og have øje for deres motivation. –og at børnene viser interesse og lyst til nye aktiviteter de selv større ejerskab af og medbestemmelse på.

## Vi samarbejder med forældrene om børns læring

- Hvad er forældregruppens forudsætninger og ressourcer?
- Hvad kan et øget fokus på gensidigt samarbejde mellem forældre og dagtilbud bidrage til i forhold til børnegruppens trivsel og læring?
- Hvilke tegn på trivsel, læring, udvikling og dannelse forventer vi at se hos børnene/børnegruppen, når vi aktivt samarbejder med og inddrager forældrene?

Socioøkonomisk er Holmebos forældre en blandet skare. Vi oplever, at de støtter op om deres børn, de er trygge til at komme med ideer, meninger og spørgsmål. Vi oplever, at de gerne stiller op ved arrangementer og gerne vil have en "finger på pulsen" ift. vores praksis. Vores familier er lige så blandede behovsmæssigt, som vores børn er.

Som udgangspunkt ser vi barnet og dets familie som én helhed, og dette holistiske orienteret børnesyn afspejles i vores praksis omkring kommunikation, kontakt og samarbejde med familierne, med en grundtanke om at: " Forældrene kender deres børn bedst "og " Alle forsøger at gøre det bedste de formår... "

Forældrenes perspektiv og stemme vigtig for os. Deres feedback skal fortælle os, hvordan vores praksis "opleves", og deres viden og tanker om deres børns styrker og interesser er vigtigt for vores arbejde med det enkelte barn, for bedre at kunne understøtte barnet hos os til at være i trivsel og få læring.

Stuerne stiller løbende nysgerrige og afklarende spørgsmål til forældrene omkring oplevelser af vores praksis på online undersøgelser, vi forespørger både mor og far – og har gode erfaringer med at der er høj svarrate og at forældrene giver udtryk for at det er tryghedsskabende at vi viser interesse for deres perspektiv.

Vi er også meget opmærksomme på at skabe et trygt miljø for forældrene i samtaler og kommunikation, således at de er trygge til at dele med os, hvad der rører sig i familien. Tegn på vi lykkedes er at vi bliver brugt som sparringspartner til hjemmet, og det tillidsfulde samarbejde med forældrene ser vi også afføder tillid imellem barnet og de voksne i Holmebo. Derfor lægger vi stor vægt på relations arbejde med hjemmet, da det kan afbøde mange misforståelser. Læring fra vores tilsyn forår 2021 giver os et tiltag på at være opmærksomme på at nye familier have brug for at blive "introduceret" til resten af forældregruppen, - og ikke blot barnet.



## Vi samarbejder med lokalmiljøet om stimulerende pædagogiske læringsmiljøer for børnene

- Hvem og hvad er vores lokalmiljø? (fx forældre, bedsteforældre, kulturinstitutioner, erhvervsliv, naturområder, skoler osv.)
- Hvilke kan børnene særligt profitere af?
- Hvilke tegn på fx trivsel, læring, udvikling og dannelse vil vi forvente at se hos børnene, når vi samarbejder med lokalmiljøet?

Vores lokalmiljø byder på mange forskellige faktorer, som kan berige til gode læringsmiljøer for vores børn. Der er strand, Hedeland, søer, veludrustede legepladser, skoler, byggelegepladser, Brogårdens snoozelrum, gårde, svømmehal, ældrecentre og andre spændende daginstitutioner. Vi har i dag mulighed for at bruge Holmager SFO i formiddagstimerne. Det ser vi vores førskolebørn profiterer særligt af, da de her opnår tryghed i rammerne og får indsigt i SFO som begreb. De møder de voksne, og vi oplever, at det styrker overgangene imellem vores tilbud. At skabe læringsmiljøer der imødekommer alle børns behov, kræver opfindsomhed fra medarbejdernes side. Her bringes muligheder uden for Holmebo også i spil. Didaktiske overvejelser bringer alt fra cykelture med Christiania- cyklerne for enkeltbørn som har brug for bittesmå miljøer og skærmning til brug af fodboldbanerne ved Greve stadion- for store fælles arrangementer i det store fællesskab.

Vi har fokus på at finde muligheder i lokalmiljøet, som er nemt tilgængelige varianter fra det vante og trygge miljø i Holmebo. Effekten er, at vores børn får et mere rigt børneliv, med mangfoldighed og tilpassede udfordringer, som giver dem viden om alsidighed i miljøer, man skal begå sig i og en bredere begrebsforståelse.

Tegn på at vi lykkes, er at se børnene begå sig med tryghed, psykisk overskud og nysgerrighed i lokalmiljøet. Se at børnene "kæder sammen", som giver en sammenhængs forståelse og en udvidet omverdens forståelse. Eksempelvis: " Anna og jeg bor tæt på hinanden, der er kun en stor vej imellem". Tegn er at se at børnene bliver kendt med lokale læringsmiljøer og derfor glæder sig, fortæller om, formidler til uvidende mv. om disse miljøer.

## Vi arbejder med et læringsmiljø for storbørnsgruppen, der skaber sammenhæng til 0. klasse.

(Udfyldes af børnehaverne og de integrerede institutioner)

- Hvad er storbørnsgruppens udfordringer og ressourcer?
- Hvad er formålet med læringsmiljøet for storbørnsgruppen?
- Hvilke tegn kan vi se på, at børnene får udbytte af læringsmiljøet i storbørnsgruppen?
- Hvilke tegn skal medarbejderne i 0 kl. kunne observere, der viser, at vi har skabt et læringsmiljø for børnene, der skaber sammenhæng til 0. KL?

Vores ældste gruppe er fungerende som en fast gruppe for 5-6-årige. Denne gruppe er på pt. 32 børn og holder til i et stort værksted på vores legeplads som permanent "udegruppe". Dog har gruppen mindre rum til rådighed inde døre, hvilket gør at vi på bedste "Københavner- udflytter- børnehave-vis" deler gruppen op med 10 børn skiftevis inde og ude. Til gruppen er tilknyttet 3 pædagoger 1 medhjælper og en studerende. – konceptet til denne gruppe er udviklet i forår 2020. Læringsmiljøet hviler i høj grad på børnenes egen initiativer og hvad der optager dem i nuet. Vi udbygger ideerne til kreative projekter, hvor kreativitet, science, historie og videnskab typisk indgår. – der er i høj grad selv- og medbestemmelse, samarbejde samt ansvarstagen i spil hos det enkelte barn i denne gruppe, og vi ser at disse børn udvikler en høj grad af opfindsomhed, nysgerrighed, selvhjulpenhed og at de formår at problemløse sociale – som fysiske udfordringer langt bedre end vores tidligere grupper.

Vi ved fra overleveringer fra vores samarbejdes skoler, at de færdigheder man lægger vægt på i 0. klasse, er at børnene kan begå sig socialt og følelsesmæssigt. I vores ude gruppe har netop fokus på at skabe læringsmiljøer hvor formålet er at børnene udvikler, afprøver og evaluerer, for at de kan opnå bevidsthed om sig selv, deres egen formåen og deres egne reaktioner og følelser. Opmærksomheden og evner til at holde fokus, øves i selvvalgte aktiviteter i naturen og i værkstedet, frem for på en stol ved et bord... – For den tid skal nok komme hvor dette kræves af dem. Tegn på at vi lykkes i storbørns gruppen er at vi ser at børnene opnår færdigheder i selvregulering, kan give plads til andre og være opmærksom på andre. Blive lyttet til og selv kunne være lyttende. Være følelsesmæssige robuste, samt at kunne bevare fokus i aktiviteter og være modige og nysgerrige til at afprøve nye ting

## Vi arbejder med læringsmiljøer, der tager højde for børn i udsatte positioner

- Hvad skal vi være opmærksomme på, når vi tilrettelægger læringsmiljøer gennem hele dagen, der skal fremme trivsel, læring, udvikling og dannelse for alle børn i dagtilbuddet?

Vi ved af erfaring, at det er vigtigt, at vores læringsmiljøer byder på muligheder for alle børn. Vi er særligt opmærksomme på at skabe inkluderende miljøer, hvor vores børn med særlige udfordringer kan få succesfulde oplevelser sammen med fællesskabet. Vi oplever, at det er vigtigt, at vi ser forskelligheder og de enkelte børns behov. Vores kortlægning og handleplaner på de enkelte børn vidner om, at det er meget forskelligt med hvad, hvor og hvornår børnene er bedst trivsel og i bedst "flow" for læring. Det er et vilkår, at børnene skal kunne tilgå læringsmiljøerne ud fra forskellige præmisser, som kan være mere eller mindre indgribende på barnets generelle udvikling. Den bedste effekt opnår vi ved løbende at revidere vores læring miljøer, dels sammen med børnene og dels ud fra stue personalets pædagogfaglige vurderinger via bl.a. Marte Meo tilgang og ud fra observationer og handleplaner. Vi har derfor fokus på at spotte og udnytte barnets "Open Windows of opportunity".

Generelt peger alt forskning på at barnet er særlig disponeret for læring i alderen 0-6 år, og særligt i alderen 0-2 år. Ved vores særlige børn kræver det nogle gange ekstra opmærksomhed og indsats for at opspore, hvor "det åbne vindue" er, hvor lang tid det er/ kan være "åbent" og hvordan, vi motiverer barnet til at holde det "åbent" eller faktisk at "åbne" flere "vinduer". Vi vil gerne de kommende år arbejde mere med differentierede fællesskaber, hvor fx små - lærer af store børn, - og omvendt, fællesskaber som kan skabes på tværs af stuer og aldersgrupper. Vi kan se tegn på at vi lykkes, når vi ser børnene være glade og har overskud til at forholde sig til andre børn. At vi ser, at børnene udvikler sig i leg, socialt, fysisk eller sprogligt, selv om det kun er med små skridt. At børnene har motivation til at indgå i aktiviteter og finder mening med dem. Et tiltag vi vil have fokus på de kommende år, er at blive bedre til at beskrive børnene mere systematisk i Hjernen og Hjertet. – og at samle vores observationer, notater og beskrivelser – samt tiltag og handleplaner ét sted. Her kommer også vores nye portal AULA som arkivering/ journaliserings redskab i anvendelse.



**En Søheste samling, kan se således ud...** Her øver de kommende SFO børn i at holde fokus, modtage kollektiv beskeder, - at kunne lytte til andre og at blive lyttet til... - At være en del af et fællesskab, hvor man skal aflæse, afkode og tilpasse sin ageren efter rammerne, - At lære at udsætte egne behov, mærke sig selv og at indgå i kompromiser med andre børn og ikke mindst at kunne samarbejde .....

**Puh... Ha!!! - Det er hårdt arbejde at blive klar til skole ☺**

## Vi arbejder ud fra, at legen er grundlæggende i læringsmiljøerne, og at legen har en værdi i sig selv

- Hvad skal børnene have ud af, at legen har en central plads i hverdagens læringsmiljøer?
- Hvilke tegn kan vi se på, at børnenes leg anerkendes, respekteres og har en betydelig plads i hverdagen?
- Hvilke tegn kan vi se på, at vi som pædagogisk personale støtter, guider og rammesætter børnenes leg?
- Hvilke konsekvenser har børnenes leg for vores tilrettelæggelse af læringsmiljøerne?
- Hvad kan børnenes leg fortælles os om deres oplevelse af læringsmiljøerne?

Vi ved fra forskning om hjernens udvikling bl.a. neuroaffektiv psykologi og pædagogik, en teoretisk vinkel og en tilgang som vi arbejder med i Holmebo, herunder at legen har en værdi i sig selv. Legen er grundlæggende for meget i barnets dannelse. Således understøtter leg vigtig læring hos barnet omkring sig selv, identitets skabelse, kompetenceudvikling, viden om omverdenen og legen tjener ikke mindst som redskab til at "øve" sig og "afprøve" ting. Ligeledes at der er den frihed i legen for selvbestemmelse, egen indflydelse og tidsmæssige frivillighed, som er med til at give barnet motivation til at være i aktiviteten.

Derfor har vi fokus på, at vores læringsmiljøer er alsidige, - således at de "taler" til mange forskellige børns behov i en leg.

Vi kan se, at vi lykkes ved at se tegn, som at børnene har mod til at udvikle og afprøve, At de "leger" situationer, hvor de simulerer følelser, sætter ord på følelser, mv. At børnene finder inspiration til leg fra voksnes aktiviteter/ historier og oplæg og selv "bygger videre".

Tegn hos personalet er at vores legetøj på hylderne bærer præg af, hvad der er børnenes "fortrukne" lege pt. At kreativt materialeindkøb bliver gjort efter børnenes interesser og motivation. Nogle børn har brug for støtte, rammesætning og guidning af os som nærværende voksne for at være trygge til at være i legen. Her understøtter vi barnet ved at gå foran, - bagved, eller ved siden af alt efter barnets behov.

Børnenes leg kan fortælle os, hvad der motiverer dem til at tage imod læring, deres interesser, deres styrkesider og som tidligere nævnt hvor deres "Open Windows of opportunitets" er...

## Vi arbejder med pædagogiske læringsmiljøer gennem hele dagen

- Hvad skal børnene have ud af, at vi arbejder med læringsmiljøer gennem *hele* dagen (fx i middagsstunden, på legepladsen, i vokseninitierede aktiviteter og i den børneinitierede leg?)
- Hvilken effekt skal det have for børnene, at vi arbejder sammenhængende med de 6 lærerplanstemaer? i hverdagssituationer (fx i morgenstunden, i garderobesituationen, ved afhentning og på ture)?

Vi ved fra pædagogiske teoretikere, som fx John Dewey, der sagde: "Learning by doing" at læring, som indeholder 1. håndoplevelser, som er krops og sanselige oplevelser og som giver mening ift. barnets øvrige forståelses ramme integreres nemmere.

Derfor har vi fokus på også at skabe miljøer som grundlæggende er "hverdags-pædagogiske". Således er der fokus på, hvordan vi faciliterer "hvordan kommer man på legepladsen læring". Tænkt som en praksis i garderobes og på legeplads, hvor barnet opnår læring med tilstedeværelse af elementer fra de 6 læreplans temaer, og med støttende og nærværende voksne ifølge tidligere nævnte Marte-meo praksis.

Vi har 3 fokus temaer i huset - Musik, motorik og sprog. Der er etableret "tema-teams" på tværs af stuer og afdelinger med medarbejdere fra hver stue – således har hver stue én tema ansvarlig i de tre temaer. De tre temaer er en stor del af praksis i hverdagen på alle stuer. Teams mødes 4 gange årligt, - hver gang laves et aktionshjul for fælles aktiviteter og fælles fokus på tværs i huset.

Ud fra vores evalueringer af de foregående års praksis, ved vi at vi generelt skal have større fokus på at anvende fx legepladsens mange faciliteter som bevidste læringsrum, at have mere fokus på børnenes selv – og medbestemmelse - især hos vuggestuebørnene, og at være "legende" voksne som bevidst anvender positioneringer som "at gå foran, ved siden af og bag ved" i understøttelsen af barnet i leg.

Disse fokuspunkter til kommende praksis tænker vi ind i vores systematiske Marte Meo feedback møder på hver stue, samt arbejder generelt på tværs i tema-teams.

## Hvad er vores (det pædagogiske personales) forudsætninger for at arbejde med læringsmiljøer?

- Hvilke ressourcer og udfordringer har vi i forhold til at skabe læringsmiljø gennem hele dagen, som skaber trivsel, dannelse udvikling og læring for børnene?
- Hvilke ressourcer (herunder viden) og udfordringer har vi i forhold til de 6

Holmebos medarbejdere har et højt fagligt niveau i special- og almen pædagogisk. Der er god kultur for refleksion, sparring og vidensdeling, - b.la. via vores nye tiltag med Marte Meo feedback. Og vi ser at det er en vigtig del til etablering, justering og evaluering af læringsmiljøer... Holmebo har ligeledes en kultur for gerne at ville "prøve sig frem" og parathed til at sparre på erfaringer om, "hvad virker her" ... Denne kultur gør praksis med stor omskiftelighed, grundet kollegaers, børns og forældres input, nemmere- og dette er en stor ressource. I foråret 2021 indgik vi et samarbejde med Børns Vilkår, - Sammen med dem skal vi være med til at udvikle et nyt børne-samtale værktøj til børn om følelser. Dette falder helt i tråd med at vi igennem de sidste par år har tilegnet os meget viden omkring neuroaffektiv udviklingsforståelse og pædagogik som understøtter dette. Dette tager afsæt i vores grundlæggende læring af Anette Prehn og Mette Carendi tilbage fra 2018, til vores samarbejde med psykolog Knud Hellborn i 2020. År 2021 byder på fortsat samarbejde med Mette Carendi, både med oplæg/ sparring til personale og til forældrene. Og vi bygger videre på den neuroaffektiv forståelse i form af vigtigheden af relationer og kommunikation, - Derfor har vi også arrangeret os med Intensiv Interaktion Danmark. Her skal vi blive klogere på interageren med sprogsvage børn, men som generelt er en viden man kan overføre til al samspil med børn. Vi følger Relationsformidlerne.dk, og henter her inspiration og læring omkring kommunikation og low arousal tilgang i relations arbejdet med børn og voksne.

Udfordringerne ligger i, at vi bliver bevidste om at vores rammer som dagtilbud er langt fra perfekte for udvikling af små børns følelsesmæssige liv, -Dette på trods at vi jo hele tiden forsøger at gøre vores bedste... -De kommende år vil vi skulle have fokus på at understøtte hinanden i det dilemma det er at blive oplyst med en viden om hvordan det "burde være" - op imod hvordan det "i virkeligheden er". Her forsøger vi sammen at anvende vores ressourcer til at "tænke ud af boksen" og komme med input til at optimere vilkår for nærvær og udviklingsstøttende samspil. - med de rammer vi nu engang har til rådighed.

Loven foreskriver at de 6 læreplanstemaer tilgås med en helhedsorienteret tilgang, og ses og evalueres i et tværgående perspektiv til det pædagogiske grundlag.

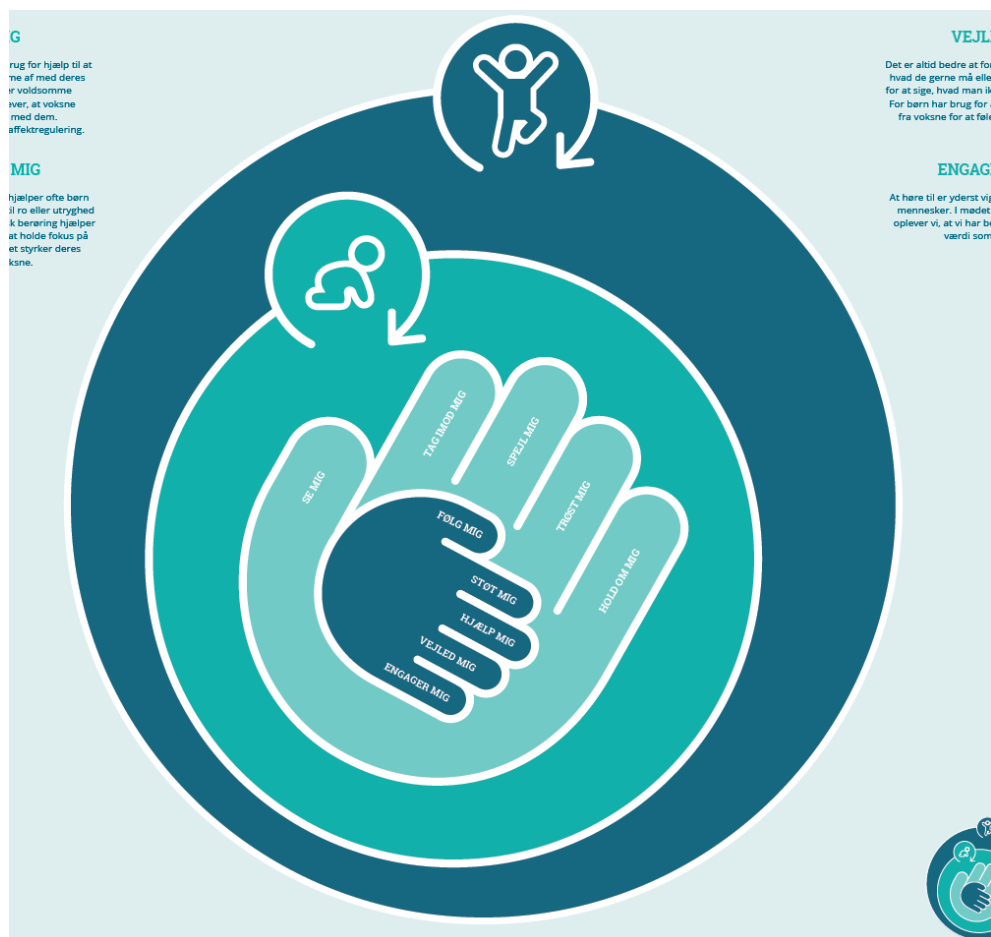
*” Det er det pædagogiske personale og ledelsens opgave at sørge for, at arbejdet med læreplanstemaerne finder sted i pædagogiske læringsmiljøer, hvor temaerne fungerer sammenhængende. ”*

Derfor er læreplanstemaerne i Holmebo tænkt ind på tværs af vores 3 grundlæggende fokus temaer; sprog, motorik og musik . Og derved indarbejdet på tværs i vores pædagogiske tilgang og læringsmiljøer med ideer til tiltag de kommende 2 år.



### Alsidig personlig udvikling

Nævner vi her som det første læreplanstema, men også som det vigtigste... - Alsidig personlig dannelse og hermed også læring bygges på grundsten af tillid, tryghed, tilknytning og omsorg, og de følelser som barnet har erfaret i sin tidlige alder i forbindelse med disse basale grundbehov. Derfor arbejder vi med en model fra Børns Vilkår "omsorgsgrebet " som beskriver den tilgang vi som voksne skal have for at understøtte børns mod, lyst og nysgerrighed samt at børnene udvikler positive forventninger til både sig selv og andre.





Vores voksnes mentaliserings evne er vigtig til at se det enkelte barn, sætte sig i dets sted, overveje hvilke følelser, behov og ønsker der mon ligger til grund for barnets handling, og prøve at forstå hvad det forsøger at kommunikere. Og den alsidige personlige udvikling er som grundlæggende sten til øvrig læring vigtig at understøtte ved at: se barnet, - spejle barnet, - trøste barnet, -følge barnet og vejlede barnet.

Tiltag fra musik-fokus- tema er b.la rytmik hos vuggestue og Delfiner, - planlagt så alle har mulighed for at deltage på deres helt egen måde. Fx er det helt ok at se til fra sidelinjen, dette respekteres. Børnene oplever igennem forløbet at indtage forskellige positioner, som iagttagende deltagere og mere initiativtagende deltagere. Sangene og numrene vælges ud fra børnenes interesser og kendskab. Derfor er det vigtigt at se og følge børnenes spor og meddrage dem i valg af lege og aktiviteter. Samt vælge noget de holder af og syntes er sjovt. - fx hvis at møde et barns "motoriske uro" med en mere "motorisk aktiv" aktivitet.

Der tages udgangspunkt i barnets nærmeste udviklingszone, og vi er opmærksomme på at være gode voksen-rollemodeller og stemnings sættere. Ovenstående tiltag med musisk fokus gentager sig i tiltag fra motorisk- fokus team, der tilføjer at elementer som turtagning og opmærksomhed læres bedst i disse små fælles oplevelser, når vi deler børnegruppen i mindre grupper hvor der bliver fokus på det "fælles tredje". Vi oplever at barnet bedst udforsker sit potentiale og egne kompetencer her.

Det motoriske tema og sproglige tema tilslutter sig rytmik, som berigende læringsmiljø både sproglig, musisk og motorisk. – Her skabes b.la. fokus på kropsdele, samt italesættelse af bevægelser og opmærksomhed på hinanden.





## **Sociale udvikling**

Både motoriske, musiske og sproglige aktiviteter profiterer af at børnegruppen opdeles i mindre enheder, som beskrevet ovenfor. – her oplever vi også bedre at kunne sammensætte børn socialt, så de fungerer ”understøttende” for hinanden, og med valgte aktiviteter som ”gradueres” efter gruppens behov. Fx lege som ”Alle mine kyllinger” ”Banke, banke bøf”, ”frugt salat- leg” – kan justeres efter hvor ”hårdt ” man håndhæver reglerne, særligt ift. børnenes alder og følsesmæssige niveau. –og disse lege vælger motoriktema- gruppen at vi indfører som ”kontinuitets-lege” for de kommende år, for at skabe genkendelighed for børnene og erkendelse af at vokse i legen. At udvikle sig socialt er også at være opmærksom på egne- og andre menneskers grænser, og vi oplever at massagelege er et godt læringsmiljø til at skærpe opmærksomheden på hinanden og udvikle empati og evne i at kunne aflæse kommunikative signaler. Vi arbejder her med bogen:” Mustrin og Trolldramp” af Lotte Salling som inspiration. Sprogligt er vi er opmærksomme på italesætte sansninger og følelser, i barnets samspil med andre børn for at give barnet sprog for hvad der foregår i nervesystemet når det oplever behag og ubehag i samvær med andre. – Af understøttende materialer til dette anvender vi fx ”Den store bog om følelser” og ”Moppefri kuffert”



## **Kommunikation og sprog**

Musik, rytmi og sang er som læringsrum med til at fremme koncentrationen og motivationen til at udvikle sproget. Rytmen i sange, remser og sanglege understøtter sproget, stavelser og sætningernes rytme, så lyde og sprogvariationer tydeliggøres for det enkelte barn. Vi oplever at det ofte er givende for sprog læringen at understøtte ord med noget visuelt, billeder, konkrete eller fysiske bevægelser. Fx ”Jeg gik mig over sø og land” ... Eller ” Jens Petersens ko den har horn... ” Generelt oplever vi at det giver god læring at arbejde i temaer ud fra børnenes aktuelle interesser, og understøtte temaet med bøger, sange og krops-sanselige oplevelser. Vi er blevet opmærksomme på at ”fokus-ord” i læringen om et bestemt tema, gør at vi giver børnene ord, som de oftest ikke selv ville hæfte sig ved, - og derved ”udvider” vi deres ordforråd med ”anderledes” ord, Eksempelvis et fokusord som ”kasjotten” kan ”nørdes ” med i et cowboyer tema...



## Natur, science og ude liv.

Holmebo har en fantastisk alsidig legeplads. Den udnytter vi til fulde hele året rundt.

Faktisk "bor" vores ældste gruppe Søhestene på legepladsen. De holder til i et stort værksted, og børn som voksne tilbringer store dele af dagen uden døre. I den gruppe er der fokus på at bruge naturens elementer, genanvende materialer og dyrkelse af "fra jord til bord" tanken. Science er i høj grad en del af legen med naturelementer fra legepladsen, konstruktioner udarbejdet af materialer som er genanvendt fra forældrenes skure, - kældre og lofter... - konstruktionslege med naturmaterialer, undersøgelser af årsag/virkning mv.

Sang og sprog temaholdene laver tiltag som at eksperimentere med lydeffekter fra naturen, til at udforske lydhørhed, rytmer og at skabe musikinstrumenter. Ligeledes at "sætte ord på naturen via sang" synge sange som har med årstid, vejret og dyreliv at gøre.

Temaholdet for motorik har fokus på sanser som tiltag. – At mærke vinden, kulden og varmen. At have bare tæer i græsset, kravle, gå og løbe på/i forskellige underlag og i forskellige buske og træer, - generelt at lade naturen være "ta ´ selv buffet " til sanseapparatet.





## Krop, sanser og bevægelse

At lære omkring ens egen krop og kropslige reaktioner er væsentligt for at kunne fx regulere sine bevægelser, tempo og impulser til at indgå i hensigtsmæssigt samvær med andre.

Kroppen lærer via sanselige erfaringer og vi har via musik og bevægelse allerede fra de yngste pingviner fokus på at stimulere primærsanserne – især vestibuler sansen, samt at bruge bla. rytmik til at få oplevelser og at give/ holde fokus i højt og lavt arousal. Her italesættes ligeledes kropslige handlinger i sange og rim. Fx "hoppe som en loppe" som skaber forståelse og sammenhænge imellem kropslige sansninger og sproglige udtryk.

Vi oplever at rytmik, fælles bevægelseslege og yoga er gode pædagogiske redskaber til udvikling af den grove motorik, - og kreative aktiviteter såsom modellervoks, tapetklister, kartoffelmels- slam mv. ofte udvikler det finmotoriske og sanselige

Hos de større er det leg med "sansekasser", massage lege med berøring af forskellige materialer, bevidstgørelse af reaktioner i kroppen med at sætte ord på - Fx " Jeg kan mærke mit hjerte banker når jeg løber hurtigt"...

Der er både hos store og små fokus på at møde børnene på deres forskellige motoriske udviklingsniveau, samt at vi har stor respekt for ikke at overskride følsomme grænser for hvad barnet er trygt ved, og laver derfor tilpassede udfordringer til det enkelte barn.

Igennem en årrække har vi haft fokus på at lægge vores praksis op ad en neuroaffektiv forståelsesramme, samt at forstå at kroppens oplevelser og erfaringer afspejler sig i vores følelsesmæssige kompetencer - og videre til hvordan vi evner at tage læring ind. Med denne bevidsthed understreges blot vigtigheden af den tidlige udviklende kropslige stimulering som et godt fundament og afsæt for barnets efterfølgende generelle udvikling.



## Kultur, æstetik og fællesskab

Vi forholder os til kultur og æstetik på mange niveauer. – Tiltag fra vores motoriske tema team er at følge børnenes interesse spor og søge yderligere inspiration sammen med børnene, - fx ved at bruge ballet instruktions video fra det Kongelige teater, arbejde med kulturelle bevægelsestraditioner, som fx afrikanske danse, karate, folkedanse mv. Ligeledes er der gode finmotoriske aktiviteter ved at sy, klippe og male/tegne i aktiviteter som giver viden om andre kulturer.

Musik temateamet og sprog temateamet vil have fokus på tiltag som at synge sange som giver læring om højtider og forskellige kulturer. Vores sangvalg veksler imellem at børnene deltager i det store fællesskab og imellem at enkelte sange sætter enkelte børn i centrum. Vi skaber læringsrum, hvor barnet både kan forholde sig aktivt deltagende, og kan trække sig til tilskuer og være observerende.

